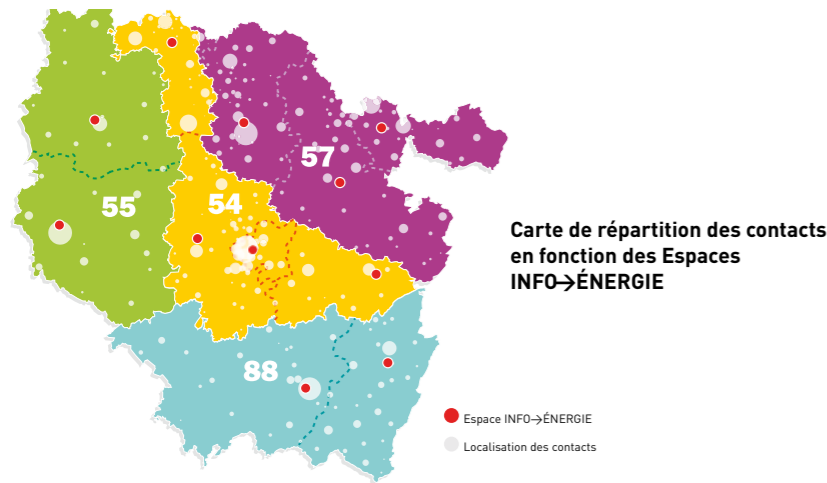


BILAN D'ACTIVITÉ 2011 DES ESPACES INFO→ÉNERGIE EN LORRAINE

En moyenne sur 2011 (chiffre stable année après année), un Conseiller INFO→ÉNERGIE (CIE) réalise près de 570 contacts (85% de particuliers, associations/professionnels/collectivités) et 25 animations sur son territoire d'intervention.



Organisation territoriale des Espaces INFO→ÉNERGIE en 2011

11 EIE totalisant 13 conseillers équivalent temps plein (etp)

Activité Conseil

Nombre total de contacts :
7 441 dont 5 472 cartographiés
(répartition ci-dessus)

| | | |
|----------|-------|------|
| Dépt. 54 | 1 941 | 35 % |
| Dépt. 55 | 836 | 15 % |
| Dépt. 57 | 1 556 | 28 % |
| Dépt. 88 | 1 139 | 21 % |

Source ADEME, octobre 2011

Activité Animation

Plus de **326 actions** d'animation réalisées

| | |
|----------|-----|
| Dépt. 54 | 157 |
| Dépt. 55 | 35 |
| Dépt. 57 | 94 |
| Dépt. 88 | 40 |

IMPACT ENVIRONNEMENTAL DE L'ACTIVITÉ "CONSEIL" (2007)

Les indicateurs

D'après l'évaluation réalisée par l'ADEME Lorraine en 2007, un contact "particulier" qui réalise un investissement engendre un impact de 1,3 tonnes de CO₂ et une économie de 0,8 tep* pour un montant moyen de travaux de 8 500 €.

L'impact est calculé de la manière suivante :

Nb de contact / CIE X proportion de particuliers dans ces contacts X 50 %
[= passage à l'acte : travaux légers, lourd ou changement de comportement]
X 50% [influence directe des CIE pour les travaux réalisés] X indicateur

Exemple

Un EIE réalise 1200 contacts/an avec 85% de particuliers. Son impact est :
- 1200 x 85% X 50% X 50% X 1,3 = 331 t de CO₂ économisées
- 1200 x 85% X 50% X 50% X 0,8 = 204 tep* économisées
- 1200 x 85% X 50% X 50% X 8 500 = 2,2 millions d'euros d'investissement générés

PS : Pour affiner l'intérêt pour les collectivités locales (CG, EPCI) partenaires de l'EIE, il est pertinent d'indiquer le nombre de contacts générés sur le territoire d'intervention de l'EIE ou sur celui du projet considéré (ex : PCET).

Synthèse complète disponible sur www.eie-lorraine.fr

* 1 tep = 11 626 kWh

PRÉCONISATIONS

Après réalisation du Bilan Carbone®

L'étude a permis d'identifier 2 pistes principales d'amélioration de la mission EIE :

Déplacement

- Favoriser les autres moyens de transport pour le déplacement domicile/travail des conseillers : transports en commun, co-voiturage, vélo
- Optimiser la localisation d'une permanence avec la collectivité locale. En théorie, les émissions des personnes seraient plus importantes si aucune permanence décentralisée n'était proposée
- Affiner le calcul sur les déplacements des personnes assistant aux animations des EIE

Immobilisation

- Privilégier un bâtiment performant pour l'EIE, vitrine pour sa mission d'information
- Réaliser un Diagnostic de Performance Énergétique (DPE) du local EIE pour inviter le maître d'ouvrage à réaliser des travaux
- Privilégier la location de véhicule ou l'auto-partage (réduire la flotte de véhicule)



Comité de pilotage de l'étude

David QUINET (stagiaire)
Marc BARDINAL (ADEME)
Christophe BAREL (ADEME)

Rédaction

Christophe BAREL (ADEME)

De 10h à 12h et 13h30 à 17h30

N°Azur 0 810 422 422

PRIX APPEL LOCAL

www.eie-lorraine.fr



ÉVALUATION



BILAN ANNUEL DES GAZ À EFFET DE SERRE

de la mission Espace INFO→ÉNERGIE en Lorraine selon la méthode Bilan Carbone®

Contexte

Dispositif lancé par l'ADEME en 2002, le premier Espace INFO→ÉNERGIE (EIE) a vu le jour en Lorraine en 2003. Ces acteurs assurent des missions de service public en apportant des conseils et des animations sur la maîtrise de l'énergie vers le grand public afin d'encourager le passage à l'acte de travaux ou le changement de comportement. Une évaluation des impacts générés par l'activité des EIE sur leur territoire a été réalisée en 2007 par l'ADEME Lorraine. Celle-ci confortait les résultats de l'évaluation nationale lancée en parallèle. Bien que des études confirment l'impact positif des EIE en matière de réduction de CO₂, l'ADEME Lorraine a jugé nécessaire, au titre des opérations exemplaires qu'elle soutient, d'évaluer l'impact global de leur fonctionnement en terme environnemental. La réalisation du Bilan Carbone® s'inscrit donc dans cette démarche globale pour renforcer l'intérêt de la mission EIE sur le territoire lorrain.

www.surlestoils.fr - 09/12 - 400 ex.

UN BILAN CARBONE®

Une méthode simple et efficace



Développée en 2004 par l'Agence Nationale de l'Environnement et de la Maîtrise de l'Energie (ADEME), la première version du Bilan Carbone® était dédiée aux entreprises privées et publiques.

Méthode simple et efficace, le Bilan Carbone® permet, à partir de tableaux de calculs recensant différents éléments, quantité de matériaux achetés, facture énergétique, nombre de kilomètres parcourus... , **d'obtenir une évaluation globale** (amont, production, aval) **des émissions de Gaz à Effet de Serre (GES) liées à une activité.** Il prend en compte l'ensemble des émissions induites par une activité directement et indirectement.

En 2007, il a été décliné pour les collectivités locales et les territoires.

Le Bilan Carbone® est d'abord une démarche. Il représente la construction d'un projet d'évaluation et de réduction des émissions par 6 étapes clés suivantes :

- 1 La sensibilisation à l'effet de serre
- 2 La définition du champ d'étude
- 3 La collecte des données
- 4 L'exploitation des résultats
- 5 L'établissement d'un plan d'actions de réduction
- 6 La mise en place de ce plan

Soucieuse du devenir de la méthode Bilan Carbone®, pour laquelle elle s'est fortement impliquée, l'ADEME l'a transférée en juillet 2011 à un nouvel acteur phare dans le paysage de la comptabilité carbone, l'Association Bilan Carbone (ABC) : www.associationbilancarbone.fr

Objectifs du Bilan Carbone®

pour la mission Espace INFO→ÉNERGIE (EIE)

- Quantifier les émissions de Gaz à Effet de Serre (GES) en tonnes équivalent CO₂ (t_{éq}CO₂)
- Analyser les différents postes émetteurs et notamment celui des déplacements
- Confirmer que la mise en œuvre de la mission des EIE est positive par rapport à l'environnement (promouvoir l'exemplarité du réseau EIE)
- Identifier les grands leviers de réduction potentiels des émissions de GES actuelles

MÉTHODOLOGIE

Étude quantitative :

Enquête par questionnaire pour chaque EIE (janvier à juin 2011)

Administration des questionnaires :

Par téléphone, collecte des données, saisie et analyse avec le tableur Bilan Carbone®

Période retenue :

Année 2011

RÉSULTATS DU BILAN CARBONE®

Les résultats sont présentés en fonction de l'activité des EIE et répartis en 5 postes :

- **Énergie**
Combustible et électricité consommés pour le chauffage, la production d'Eau Chaude Sanitaire (ECS), la ventilation/climatisation et l'électricité spécifique (appareils électroménagers et bureautique)
- **Déplacements**
Déplacements domicile-travail du conseiller INFO→ÉNERGIE (CIE), déplacements des CIE (voiture, train,...) et des visiteurs (tous modes de transport confondus) au local de l'EIE ou dans les permanences décentralisées
- **Intrants**
Métaux, plastiques, papiers & cartons, produits agricoles (repas des CIE), ratios monétaires (services)
- **Immobilisation**
Bâtiments, véhicules, machines, mobilier, informatique
- **Déchets**

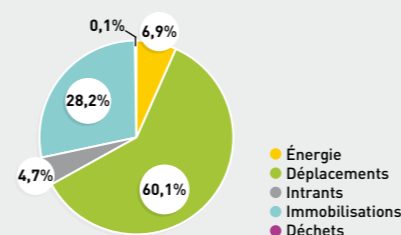
Émissions totales

Réseau

En 2011, la mission EIE en Lorraine a émis **106,4 tonnes de CO₂** avec une part importante liée aux déplacements (60,1 %) et aux immobilisations (28 %).

Sur la base d'un EIE avec 2 conseillers équivalent temps plein (etp), soit 2X570 = 1 140 contacts et 50 animations réalisés, **la mission émet annuellement 9,7 tonnes de CO₂ par EIE.**

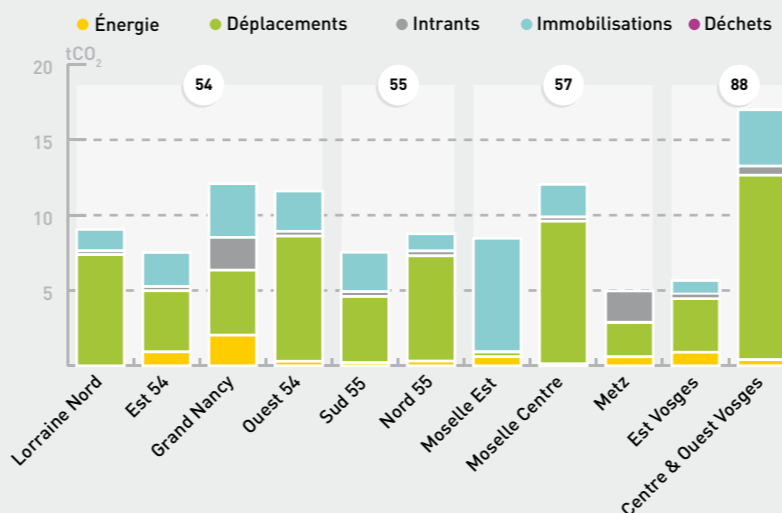
Répartition des émissions des EIE lorrains



Par EIE

Les émissions sont évidemment très différentes entre chaque EIE (de 5 à 17 tonnes de CO₂) selon :

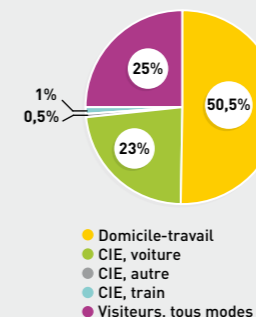
- le nombre de conseiller INFO→ÉNERGIE (CIE) dans l'EIE,
- la localisation de l'EIE (fort impact sur les déplacements selon le territoire d'intervention à couvrir) et des permanences délocalisées,
- la caractéristique du bâtiment qui accueille l'EIE et notamment la performance énergétique, la surface dédiée à l'EIE,
- l'activité de chaque EIE en nombre de contacts et d'animations réalisées (fort impact sur les déplacements).



Détail par poste (par ordre décroissant)

Déplacements

pour un total de 63 940 kg éq CO₂



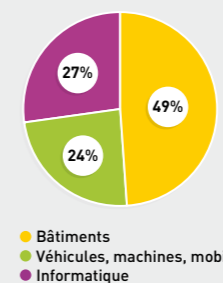
Poste déplacements

50% sont directement liés au déplacement domicile travail des CIE. 25 % sont liés aux 1 655 personnes qui se sont rendues à l'EIE ou dans des permanences décentralisées.

PS : Ne sont pas intégrés les déplacements des personnes qui se sont rendues dans les animations organisées par les EIE.

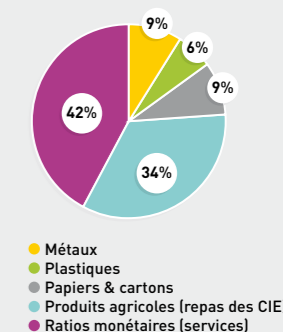
Immobilisations

pour un total de 30 045 kg éq CO₂



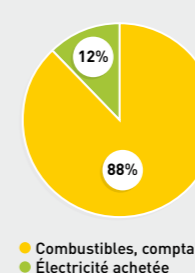
Intrants

pour un total de 4 946 kg éq CO₂



Énergie

pour un total de 7 352 kg éq CO₂



Poste énergie

88% est liée à la combustion d'énergie :

- 26 321 kWh Gaz Naturel (PCS)
- 200 litres Fioul Domestique
- 2 tonnes de Bois énergies (granulé)

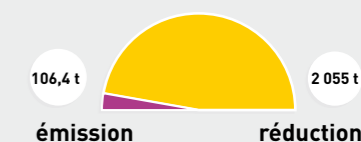
12% est liée à l'électricité (9 972 kWh)

Bilan du fonctionnement global de la mission EIE

Émissions de la mission EIE en Lorraine : 106,4 tonnes de CO₂

Économies sur l'impact environnemental de l'activité des CIE : 2 055 tonnes de CO₂/an

(calcul : 7441 X 85% X 50% X 50% X 1,3)



En résumé, le fonctionnement du dispositif des EIE diminue de 5% les impacts qu'ils génèrent. En 2011, le bénéfice en Lorraine est donc de 1 949 tonnes de CO₂ évitées.

Chaque conseiller INFO→ÉNERGIE permet l'économie d'environ 150 tonnes de CO₂ / an.

La mission EIE est donc très positive en matière de réduction de CO₂.